



UNIVERSIDADE FEDERAL DE SANTA CATARINA
COPERVE – COMISSÃO PERMANENTE DO VESTIBULAR

PROCESSO SELETIVO ESPECIAL – REFUGIADOS/2022

FRANCÊS

Edital 09/2022/COPERVE

Atenção: **NÃO ABRA** este caderno antes da autorização do fiscal

INSTRUÇÕES

- O tempo total desta prova (**Língua Portuguesa, Conhecimentos Gerais, Língua Estrangeira e Redação**) é de **quatro horas**, incluindo o preenchimento do cartão-resposta e da folha oficial de redação.
- Confira, no cartão-resposta, seu nome, número de inscrição e a língua estrangeira para a qual se inscreveu e registre essas informações nos espaços abaixo. Assine no local indicado. Verifique, no cartão-resposta, se há marcações indevidas nos campos destinados às respostas. Se houver, comunique imediatamente ao fiscal.
- **Depois de autorizado pelo fiscal**, verifique se faltam folhas neste caderno, se a sequência de **trinta** questões está correta e se há imperfeições gráficas que possam causar dúvidas. Se houver, comunique imediatamente ao fiscal.
- As questões objetivas contêm **cinco** alternativas de resposta (**A, B, C, D e E**). Apenas **uma** é **correta**.
- A interpretação das questões é parte da prova, e não são permitidas perguntas aos fiscais. Use os espaços e/ou as páginas em branco para rascunho. Não destaque folhas do caderno de provas, **exceto** a grade da última folha, que poderá ser destacada e levada com você.
- Utilize caneta esferográfica de tinta **preta** (preferencialmente) ou **azul** para transcrever as respostas da prova objetiva para o cartão-resposta e a redação para a folha oficial de redação. O cartão-resposta será o único documento válido para a correção da prova objetiva. Em hipótese alguma ocorrerá sua substituição por erro de preenchimento ou por qualquer dano causado por você.
- Durante a prova não poderá ocorrer: comunicação de qualquer tipo entre candidatos; porte/uso de material didático-pedagógico, telefone celular, relógio (qualquer tipo), fone de ouvido, armas, boné, óculos escuros, calculadora, controle remoto (inclusive chave eletrônica de automóveis), cigarro eletrônico, *tablet*, *pen drive*, *MP-player* ou qualquer tipo de aparelho eletrônico.
- Caso esteja com algum dos objetos mencionados acima, eles deverão ser embalados, identificados e deixados sob a carteira/cadeira, antes do início da prova. Embalagens serão fornecidas pela COPERVE/UFSC. Objetos eletrônicos deverão permanecer desligados.
- A partir das **16h**, caso tenha terminado, você poderá entregar o material de prova ao fiscal e retirar-se definitivamente do local da prova.
- Os **três** últimos candidatos deverão retirar-se do local simultaneamente após entregar o material de prova e assinar a ata.
- Para conferir suas respostas com o gabarito oficial, anote-as na grade disponibilizada na última folha deste caderno.
- É obrigatório usar máscara facial que cubra nariz e boca durante a permanência no local de prova, com exceção dos casos que foram previamente dispensados. É recomendada a troca de máscara a cada duas horas.

NOME	Nº DE INSCRIÇÃO
ASSINATURA	LÍNGUA ESTRANGEIRA

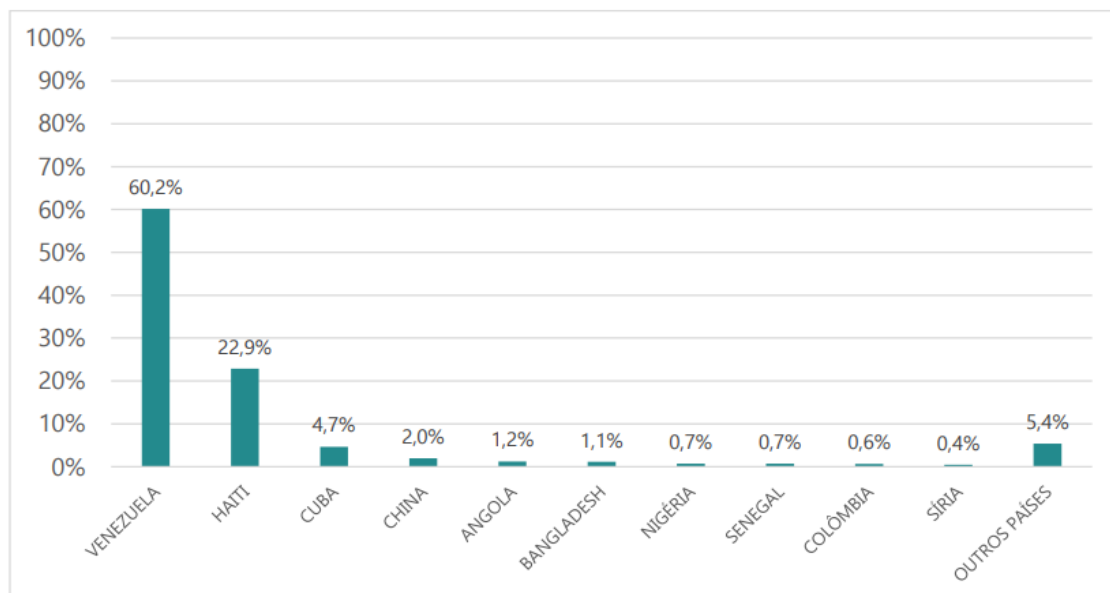
LÍNGUA PORTUGUESA

Texto 1

REFÚGIO EM NÚMEROS NO BRASIL

01 A maior parte das pessoas que solicitaram reconhecimento da condição de refugiado no Brasil,
02 em 2020, tinha a nacionalidade venezuelana, ou tinha a Venezuela como o seu país de
03 residência habitual. Foram 17.385 solicitações, que correspondem a cerca de 60,2% do total de
04 solicitações de reconhecimento da condição de refugiado recebidas pelo Brasil naquele ano.
05 Logo em seguida, destaca-se também o número significativo de pessoas de nacionalidade
06 haitiana, ou que tinham o Haiti como o seu país de residência habitual: 6.613 solicitantes de
07 reconhecimento da condição de refugiado, que representaram 22,9% do total em 2020.
08 Ressalta-se ainda a diversidade de países de origem dos solicitantes de reconhecimento da
09 condição de refugiado no Brasil, em 2020. Nesse ano, o Brasil recebeu solicitações de
10 reconhecimento da condição de refugiado de pessoas provenientes de 113 países.

Gráfico 2.1.1. Distribuição relativa dos solicitantes de reconhecimento da condição de refugiado, segundo principais países de nacionalidade ou residência habitual, Brasil - 2020.



Fonte: Elaborado pelo OBMigra, a partir dos dados da Polícia Federal, Solicitações de reconhecimento da condição de refugiado - Brasil, 2020.

SILVA, G. J.; CAVALCANTI, L.; OLIVEIRA, T.; COSTA, L. F. L.; MACEDO, M. Refúgio em números, 6. ed. Observatório das Migrações Internacionais; Ministério da Justiça e Segurança Pública/Comitê Nacional para os Refugiados. Brasília, DF: OBMigra, 2021. [Adaptado]. Acesso em: 4 maio 2022.

QUESTÃO 01

Assinale a alternativa correta sobre o texto 1.

- A() O texto apresenta narrativas escritas em primeira pessoa sobre a situação de refúgio no Brasil.
- B() O texto explica a situação dos venezuelanos no Brasil, sem apresentar informações sobre as outras nacionalidades.
- C() O texto apresenta informações quantitativas relativamente recentes sobre as solicitações de reconhecimento da condição de refugiado no Brasil.
- D() O texto é uma reportagem publicada em um jornal e discute a situação de solicitação de visto para entrada no Brasil.
- E() O país de origem das pessoas que mais solicitaram reconhecimento da situação de refúgio no Brasil é a Síria.

QUESTÃO 02

Considere a frase abaixo, extraída do texto 1.

“Ressalta-se ainda a diversidade de países de origem de solicitantes de reconhecimento da condição de refugiado no Brasil, em 2020.” (linhas 08-09)

Identifique se as afirmativas a seguir são verdadeiras (V) ou falsas (F) e assinale a alternativa com a sequência correta, de cima para baixo.

- () A substituição de “Ressalta-se” por “Destaca-se” não altera o significado no texto.
- () A palavra “ainda” pode ser substituída por “apenas” sem prejuízo de significado no texto.
- () A expressão “países de origem” refere-se, no texto, a países onde as pessoas nasceram e não a países de onde elas vieram.
- () A expressão “de solicitantes de reconhecimento” equivale, no texto, à expressão “de quem solicitou reconhecimento”.
- () Os dados apresentados no texto fazem referência ao ano de 2020.

A() V – V – F – F – V

B() V – F – V – V – F

C() F – F – F – V – F

D() V – F – F – V – V

E() F – V – V – F – V

QUESTÃO 03

Assinale a alternativa correta sobre o texto 1.

- A() A palavra “provenientes” (linha 10) significa “originárias” ou “oriundas”.
- B() O pronome sublinhado em “seu país” (linha 02) refere-se a Brasil.
- C() “Logo em seguida” (linha 05) expressa ideia de espaço.
- D() A expressão “destaca-se também o número significativo de pessoas” (linha 05) pode ser substituída, sem prejuízo de significado no texto, por “salienta-se ainda a quantidade reduzida de indivíduos”.
- E() O título, “REFÚGIO EM NÚMEROS NO BRASIL”, pode ser reescrito como “REFÚGIO NAS IMAGENS BRASILEIRAS”, sem prejuízo de significado.

Texto 2

COMO SOLICITAR REFÚGIO NO BRASIL?

Para solicitar refúgio, você deve seguir estes passos:

1. Reunir todos os documentos possíveis:

A documentação pode ser: pessoal, fotos, certificados, vídeos, relatórios, mensagens, e-mails, notícias etc. Quanto mais documentos você enviar, mais itens serão levados em consideração ao analisar sua solicitação.

2. Se cadastrar no Sisconare:

Cadastre-se no Sisconare. Após o cadastro, você receberá um e-mail para criar sua senha de login do sistema.

3. Completar o formulário de solicitação:

Faça o login no Sisconare com sua senha e preencha o formulário de reconhecimento de status de refugiado. Se você tem outros parentes no Brasil, eles podem ser incluídos da mesma forma.

4. Se apresentar na Polícia Federal:

Você deve ir à Polícia Federal para receber sua solicitação de reconhecimento do status de refugiado e receber seu Protocolo (documento de identificação como solicitante no Brasil).

5. Aguardar a decisão do CONARE (Comitê Nacional para os Refugiados):

O CONARE analisará seu caso e se comunicará para continuar o processo.

6. Decisão do CONARE:

Se você é reconhecido como refugiado, vá para a Polícia Federal (verifique a necessidade de agendar uma consulta) para solicitar o Cartão do Registro Nacional de Migração (CRNM).

Disponível em: <https://migrantes.ufsc.br/pb/help/como-solicitar-refugio>. [Adaptado]. Acesso em: 4 maio 2022.

QUESTÃO 04

Assinale a alternativa correta sobre o texto 2.

- A() A ordem de execução dos seis passos é livre, pois um não depende do outro.
- B() O passo 6 repete a informação do passo 4, pois diz respeito a uma ação da Polícia Federal e pode ser ignorado sem afetar a conclusão do processo.
- C() O CONARE deve emitir toda a documentação referente aos passos descritos.
- D() O pronome “você” (passos 1, 4 e 6) se refere a diferentes interlocutores.
- E() Em “Cadastre-se no Sisconare” e em “Faça o login”, os verbos estão no modo imperativo e indicam ações que devem ser executadas pelo solicitante de refúgio.

QUESTÃO 05

Em relação ao texto 2, assinale a alternativa com a correlação correta entre os passos da coluna à esquerda e as lacunas da coluna à direita.

1. Reunir todos os documentos possíveis	() Receber seu protocolo na Polícia Federal.
2. Se cadastrar no Sisconare	() Ir até a Polícia Federal para solicitar o Cartão do Registro Nacional de Migração.
3. Completar o formulário de solicitação	() Agrupar os documentos pessoais para serem analisados na solicitação.
4. Se apresentar na Polícia Federal	() Preencher um formulário de reconhecimento de status de refugiado.
5. Aguardar a decisão do CONARE	() Se cadastrar no sistema e aguardar instruções para criar uma senha de acesso.
6. Decisão do CONARE	() Esperar a resposta de decisão do CONARE sobre o processo.

- A() 5 – 6 – 3 – 1 – 2 – 4
- B() 4 – 6 – 1 – 3 – 2 – 5
- C() 3 – 4 – 6 – 5 – 2 – 1
- D() 1 – 2 – 6 – 5 – 4 – 3
- E() 4 – 6 – 1 – 2 – 5 – 3

QUESTÃO 06

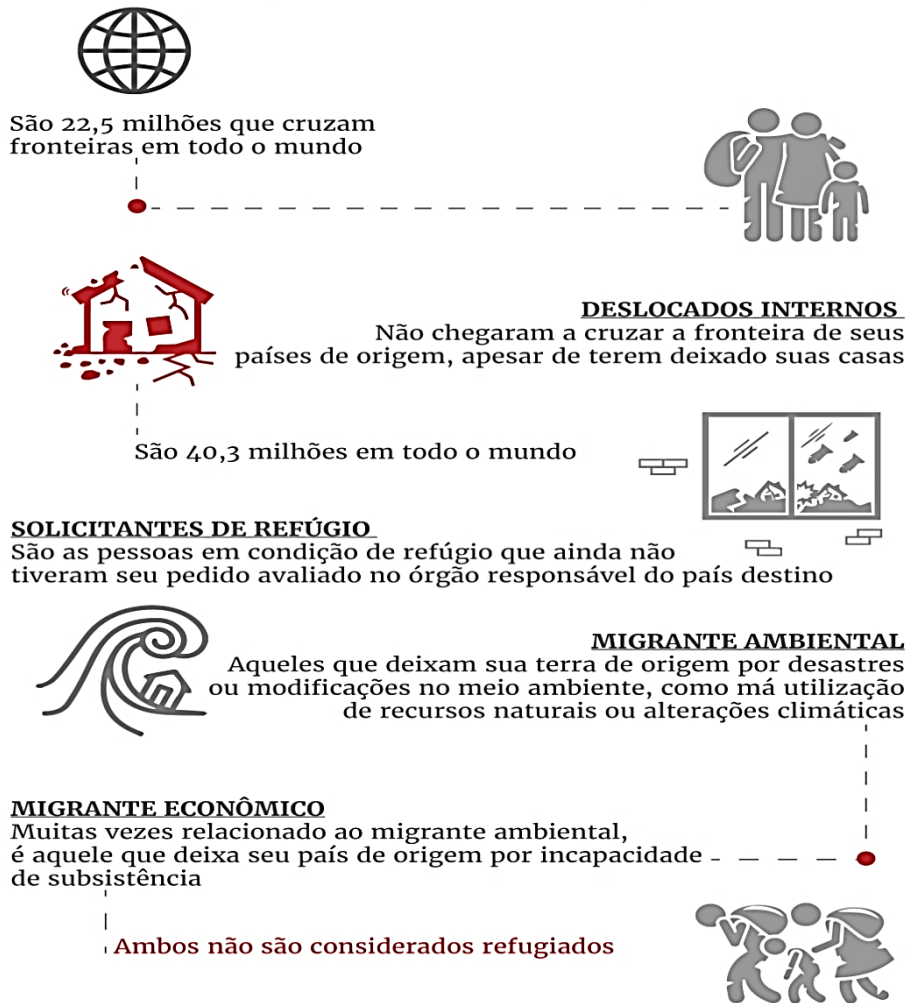
Em relação ao texto 2, identifique se as afirmativas a seguir são verdadeiras (V) ou falsas (F) e assinale a alternativa com a sequência correta, de cima para baixo.

- () O texto inicia com uma pergunta no título, e a resposta é apresentada em uma sequência de seis passos sobre como solicitar refúgio no Brasil.
- () Os verbos “reunir”, “cadastrar”, “completar”, “apresentar” e “aguardar”, nos passos numerados, compartilham o mesmo tempo verbal.
- () O uso de dois-pontos após cada passo introduz um detalhamento da informação apresentada no respectivo passo.
- () Em “Quanto mais documentos você enviar, mais itens serão levados em consideração ao analisar sua solicitação”, há uma relação de explicação entre as orações, e o termo sublinhado pode ser substituído por Porque sem prejuízo de significado.
- () A frase “O CONARE analisará seu caso e se comunicará para continuar o processo” pode ser reescrita, sem prejuízo de significado temporal no texto, como “O CONARE vai analisar seu caso e vai se comunicar para dar continuidade ao processo”.

- A() V – V – F – F – V
- B() V – V – V – F – V
- C() V – F – V – V – F
- D() F – V – V – V – F
- E() F – F – F – V – V

Texto 3

ENTENDA QUEM SÃO OS REFUGIADOS



Disponível em: <https://www.brasildefato.com.br/2017/06/20/brasil-deve-avancar-para-integrar-refugiados-dizem-especialistas>. [Adaptado].
Acesso em: 4 maio 2022.

QUESTÃO 07

Assinale a alternativa correta sobre o texto 3.

- A() Segundo o texto, mais de 20 milhões de pessoas chegaram ao Brasil nos últimos dez anos.
- B() Os deslocados internos são aqueles que solicitam refúgio em países vizinhos aos seus, pois assim estariam mais próximos de casa.
- C() O texto apresenta quatro definições de termos, e apenas dois deles se referem aos refugiados.
- D() O migrante ambiental é aquele que ainda não teve o seu pedido de refúgio aceito pelo país de destino.
- E() O título “ENTENDA QUEM SÃO OS REFUGIADOS” pressupõe um conhecimento anterior sobre a condição dos refugiados no Brasil.

QUESTÃO 08

Analise as afirmativas abaixo e assinale a alternativa correta, de acordo com o texto 3.

- I. A definição de deslocados internos pode ser assim reescrita, sem prejuízo de significado e sem desvio da norma culta da língua portuguesa: “Embora tenham deixado suas casas, não chegaram a cruzar a fronteira de seus países de origem”.
- II. O trajeto percorrido tanto pelos refugiados como pelos migrantes envolve um país de origem e um país de destino.
- III. Em relação aos solicitantes de refúgio, a expressão “em condições de refúgio” expressa ideia de localização.
- IV. Em relação ao migrante ambiental, a expressão “por desastres ou modificações no meio ambiente” expressa ideia de causa.
- V. Em relação ao migrante econômico, por “incapacidade de subsistência” entende-se, unicamente, sem condições de pagar por moradia.

- A() Somente as afirmativas I, II e IV estão corretas.
B() Somente as afirmativas II, III e V estão corretas.
C() Somente as afirmativas I e V estão corretas.
D() Somente as afirmativas III e IV estão corretas.
E() Todas as afirmativas estão corretas.

Texto 4

CONHECENDO AS SIGLAS E OS TERMOS

ACNUR – Agência da ONU para Refugiados. Trabalha para proteger e garantir os direitos humanos básicos de pessoas forçadas a se deslocarem por perseguição, guerras e graves violações de direitos humanos.

CÁRITAS – Confederação de 162 organizações humanitárias da Igreja Católica que atuam no mundo todo em favor dos pobres e oprimidos.

CNIg – Conselho Nacional de Imigração. É o órgão responsável por regular e formular a política migratória laboral brasileira.

CONARE – Comitê Nacional para Refugiados. Subordinado à Secretaria Nacional de Justiça, do Ministério da Justiça, é um órgão colegiado, responsável por receber e avaliar os pedidos de refúgio feitos no país.

DPU – Defensoria Pública da União. É uma instituição pública dedicada à orientação e defesa de brasileiros e migrantes.

OIM – Organização Internacional para as Migrações (IOM na sigla em inglês). Foi criada em 1951 e, desde 2017, é parte do Sistema ONU.

OPERAÇÃO ACOLHIDA – Lançada pelo governo federal em março de 2018. É uma resposta do governo brasileiro para gerenciar no país a migração venezuelana decorrente da crise humanitária no país vizinho.

DELFIN, R. B. *Migrações, refúgio e apátridas*: guia para comunicadores. ACNUR: 2019.
Disponível em: https://www.acnur.org/portugues/wp-content/uploads/2019/05/Migracoes-FICAS-color_FINAL.pdf. [Adaptado].
Acesso em: 4 maio 2022.

QUESTÃO 09

Analise as afirmativas abaixo e assinale a alternativa correta, de acordo com o texto 4.

- I. O termo ACNUR se refere à Defensoria Pública da União, uma instituição brasileira.
- II. A Cáritas é uma instituição da Igreja Católica e agrupa mais de 160 organizações humanitárias atuantes ao redor do globo.
- III. O CONARE é um comitê nacional vinculado ao Ministério da Justiça e responsável por avaliar os pedidos de refúgio no Brasil.
- IV. A política migratória trabalhista é formulada e regulada pelo Conselho Nacional de Imigração (CNIg).
- V. A Operação Acolhida é uma iniciativa da ONU em parceria com os Estados Unidos para receber e acolher os refugiados que chegam à Europa.

- A() Somente as afirmativas I, III e V estão corretas.
B() Somente as afirmativas II e IV estão corretas.
C() Somente as afirmativas III e V estão corretas.
D() Somente as afirmativas II, III e IV estão corretas.
E() Todas as afirmativas estão corretas.

QUESTÃO 10

Considere os trechos abaixo.

- I. Se você tem outros parentes no Brasil, eles podem ser incluídos da mesma forma. (texto 2)
- II. CÁRITAS – Confederação de 162 organizações humanitárias da Igreja Católica que atuam no mundo todo em favor dos pobres e oprimidos. (texto 4)
- III. É uma resposta do governo brasileiro para gerenciar no país a migração venezuelana decorrente da crise humanitária no país vizinho. (texto 4)

Identifique se as afirmativas a seguir são verdadeiras (V) ou falsas (F) e assinale a alternativa com a sequência correta, de cima para baixo.

- Em I, a expressão “podem ser incluídos” expressa ideia de obrigatoriedade.
 Em I, há uma relação de condição entre as orações.
 Em I, o pronome “eles” refere-se a “outros parentes”.
 Em II, “que” é um pronome que se refere a “pobres e oprimidos”.
 Em III, há uma relação de finalidade entre as orações.

- A() V – F – V – F – F
B() F – V – V – F – V
C() F – V – F – V – V
D() F – F – F – V – V
E() V – V – F – F – F

CONHECIMENTOS GERAIS

HISTÓRIA

QUESTÃO 11

“As raças superiores têm um direito perante as raças inferiores. Há para elas um direito porque também há um dever. As raças superiores têm o dever de civilizar as inferiores.”

FERRY, J. Discurso ao parlamento francês no dia 28 de julho de 1885. In: MESGRAVIS, L. *A colonização da África e da Ásia: a expansão do imperialismo europeu no século XIX*. São Paulo: Atual, 1994. p. 14.

O texto acima é parte de um discurso do ministro francês Jules Ferry (1832-1893) no Parlamento do seu país. O posicionamento eurocêntrico e preconceituoso de superioridade, evidenciado nas palavras do governante francês, foi colocado em prática pelas ações imperialistas e neocolonialistas das nações industrializadas no século XIX.

Sobre os movimentos imperialistas e neocolonialistas do século XIX, é correto afirmar que:

- A() o processo de dominação imperialista e neocolonialista europeu buscou integrar as sociedades dominadas, com respeito às tradições culturais e religiosas e defesa da autodeterminação dos povos.
B() o ideal civilizador, presente no discurso de Jules Ferry, mostra que os europeus reconheciam as virtudes dos povos dominados e os percebiam em condição de igualdade.
C() na chamada “Partilha da África”, ao contrário das demais potências neocolonialistas, a Bélgica destacou-se pelo combate ao uso da violência contra os africanos, especialmente pela visão pacifista e humanitária do rei Leopoldo II.
D() entre os resultados positivos do neocolonialismo está a adoção das línguas europeias como oficiais. Isso garantiu que hoje os imigrantes africanos sejam facilmente aceitos e integrados às sociedades dos diversos países da Europa.
E() a resistência africana à colonização europeia foi intensa, o que gerou guerras em diversas regiões. Apesar disso, os africanos foram dominados pela superioridade militar e tecnológica dos colonizadores.

QUESTÃO 12

O início da Primeira Guerra Mundial (1914-1918) está diretamente relacionado ao crescimento das disputas imperialistas entre os países industrializados e ao avanço dos movimentos nacionalistas, especialmente na Europa. Com o fim da guerra e vitória da Tríplice Entente, foram assinados acordos de paz entre os países envolvidos. Sobre a Primeira Guerra Mundial e seus desdobramentos, assinale a alternativa correta.

- A() A Primeira Guerra Mundial, em função da utilização das trincheiras como estratégia de defesa, não trouxe graves consequências à população civil dos países onde os conflitos armados ocorreram.
- B() Entre as consequências da Primeira Guerra Mundial está a reconfiguração geopolítica do leste europeu através da criação de novos países, como Polônia, Áustria, Hungria, Iugoslávia e Tchecoslováquia.
- C() A Alemanha, principal liderança da Tríplice Entente, foi a grande beneficiada pelos tratados pós-guerra, com a incorporação de outros territórios na Europa e na África, além do fortalecimento do exército nacional.
- D() A Liga das Nações, criada logo após o fim da Primeira Guerra, teve amplo apoio e participação de países derrotados e vitoriosos. Isso contribuiu para a manutenção de um longo período de paz mundial.
- E() Os anos 1920 foram marcados por grande prosperidade econômica na Europa e pela consolidação de ideias democráticas que inibiram a ascensão de movimentos autoritários.

QUESTÃO 13

O choro desesperado das crianças separadas dos seus pais na fronteira dos EUA

Agência ProPublica obteve uma gravação de áudio feita no interior de uma instalação da patrulha fronteiriça. Em meio ao choro generalizado, um agente brinca: “Temos uma orquestra por aqui”

Reportagem do site El Pais em 18 de junho de 2018.

Disponível em: https://brasil.elpais.com/brasil/2018/06/19/actualidad/1529416024_598528.html. Acesso em: 12 maio 2022.

Sobre a questão migratória e os debates contemporâneos sobre o tema, é correto afirmar que:

- A() o governo de Donald Trump ampliou as relações com países latino-americanos e facilitou o registro trabalhista de imigrantes.
- B() após os atentados de 11 de setembro de 2001, George W. Bush, presidente dos Estados Unidos à época, promulgou o Ato Patriótico. O objetivo era incluir imigrantes muçulmanos na sociedade estadunidense e isolar grupos radicais islâmicos.
- C() a notícia faz referência à política adotada em 2018 pelo presidente dos Estados Unidos, Donald Trump, de processar todo adulto que tentasse entrar no país de modo irregular e, conseqüentemente, separar os pais de seus filhos menores de idade enquanto um magistrado julgasse se a família seria deportada ou permanecer em solo estadunidense.
- D() ao incorporar parte do território mexicano no século XIX, os Estados Unidos incorporaram também a população local. Por isso, não há preconceitos contra populações de origem latino-americana, ao contrário do que acontece com imigrantes árabes.
- E() os Estados Unidos construíram um muro ao longo de toda a fronteira com o México para promover pontos de acolhimento e integração e facilitar a adaptação desses trabalhadores às indústrias do país.

QUESTÃO 14

Bolsonaro afirma que transferirá embaixada para Jerusalém até 2021

O presidente Jair Bolsonaro voltou a se comprometer em transferir a embaixada brasileira de Israel de Tel-Aviv para Jerusalém, uma promessa feita ainda durante a campanha eleitoral em 2018. Ele disse que a medida deve acontecer até 2021.

“Estamos caminhando para isso. Não vou dizer [20]20, no máximo [20]21, se Deus quiser, vai nascer sem atritos”, afirmou o presidente durante uma conversa com o pastor Silas Malafaia gravada em dezembro do ano passado e veiculada nesta segunda-feira (3) no canal do YouTube do líder religioso.

Reportagem do jornal Folha de São Paulo em 3 de fevereiro de 2020.

Disponível em: <https://www1.folha.uol.com.br/mundo/2020/02/bolsonaro-afirma-que-transferira-embaixada-para-jerusalem-ate-2021.shtml>.

Acesso em: 16 maio 2022.

Sobre a notícia acima e as tensões que envolvem a região de Israel ao longo da história, é correto afirmar que:

- A() a quebra da neutralidade sobre o território de Jerusalém faz parte de uma estratégia do governo brasileiro de diminuir o déficit comercial com os países árabes.
- B() Pastores evangélicos como Silas Malafaia defendem que a parte oriental de Jerusalém seja administrada pelos palestinos, visto que há uma divergência na interpretação da Bíblia entre judeus e neopentecostais.
- C() os judeus passaram a administrar o Estado de Israel após a Segunda Guerra Mundial. No entanto, após sucessivas guerras contra fundamentalistas islâmicos, o Estado judaico foi perdendo território e se restringindo à Grande Jerusalém.
- D() a afirmação do presidente Bolsonaro causou polêmica, visto que Jerusalém é uma cidade importante tanto para a religião judaica quanto para a islâmica. Portanto, ao indicar a mudança da embaixada, o Brasil tomaria um lado na questão diplomática que envolve israelenses e palestinos.
- E() em função da aliança entre Estados Unidos e Arábia Saudita para exploração do petróleo no Oriente Médio, os norte-americanos assumiram uma posição de neutralidade nas guerras travadas por Israel contra outras nações da região, como Jordânia, Egito e Síria.

GEOGRAFIA

QUESTÃO 15

Segundo o Instituto Brasileiro de Geografia e Estatística – IBGE, atualmente o Brasil possui 15 principais centros urbanos que influenciam todo o território brasileiro, categorizados como Metrôpoles. As Metrôpoles se subdividem em três níveis: Grande Metrôpole Nacional, Metrôpole Nacional e Metrôpole.

BRASIL. IBGE. Rede de influência das cidades – 2018. [Adaptado].

Disponível em: https://biblioteca.ibge.gov.br/visualizacao/livros/liv101728_folder.pdf. Acesso em: 5 maio 2022.

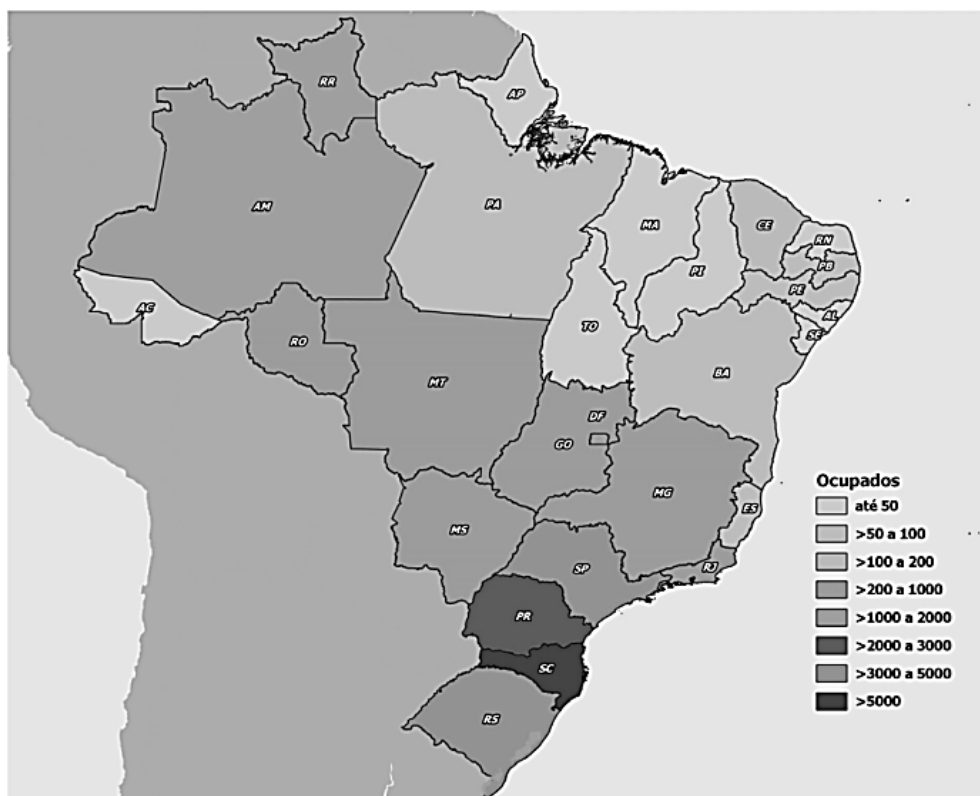
Sobre as metrôpoles existentes no Brasil e a realidade urbana brasileira, assinale a alternativa correta.

- A() As metrôpoles de São Paulo, Rio de Janeiro e Brasília são as principais do território brasileiro e apresentam graves problemas urbanos.
- B() A maior metrôpole do Sul do Brasil é Florianópolis. Ela apresenta a melhor qualidade de vida das cidades brasileiras, sem problemas habitacionais ou de saneamento básico.
- C() O IBGE classifica Brasília como Grande Metrôpole Nacional, em razão de apresentar a maior concentração de população e de sua forte participação na produção econômica do Brasil.
- D() As metrôpoles brasileiras, diferentemente de outros grandes centros urbanos do mundo, tiveram um crescimento ordenado e não apresentam problemas relativos à habitação, à violência urbana e ao saneamento básico.
- E() As metrôpoles de Manaus, Belo Horizonte e Porto Alegre estão localizadas na faixa litorânea do Brasil.

QUESTÃO 16

Analise atentamente as informações da figura abaixo.

Total de solicitantes ao reconhecimento da condição de refugiado e refugiados ocupados, segundo Unidades da Federação – Brasil – 2019



SILVA, G. J.; CAVALCANTI, L.; OLIVEIRA, T.; MACEDO, M. *Refúgio em números*. 5. ed. Observatório das Migrações Internacionais; Ministério da Justiça e Segurança Pública/Comitê Nacional para os Refugiados. Brasília, DF: OBMigra, 2020. Disponível em: portaldeimigracao.mj.gov.br/pt/dados. Acesso em: 20 maio 2022.

Em sua quinta edição, o relatório “Refúgio em números”, publicado pelo Observatório das Migrações internacionais – OBMigra, apontou que, ao longo da última década, o Brasil observou a intensificação dos fluxos humanos que se deslocaram para o país em busca de proteção. Entre os dados do relatório que mostram esse fenômeno está o aumento do número de emissões de carteiras de trabalho para solicitantes ao reconhecimento da condição de refugiado no Brasil. Na série histórica de 2011 a 2019, o relatório apresenta que foram emitidas 115.165 carteiras de trabalho para pessoas solicitantes de reconhecimento da condição de refugiado.

A partir das informações apresentadas e do seu conhecimento sobre a temática no Brasil e sobre o território brasileiro, assinale a alternativa correta.

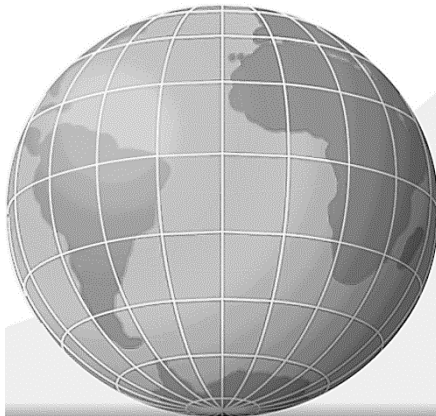
- A () Os estados de Roraima, Acre e Amapá abrigavam a maior parte dos refugiados ocupados no Brasil em 2019, pois foram as fronteiras de entrada para essa população no país.
- B () O Brasil sempre apresentou uma intensa entrada de imigrantes, que se distribuem de forma homogênea no território.
- C () O aumento do número de emissões de carteira de trabalho para refugiados no Brasil ocorre pela grande oferta de trabalho e não tem relação com os direitos adquiridos com esse documento.
- D () O estado brasileiro com a maior concentração de refugiados ocupados, em 2019, é também o mais populoso e o mais industrializado do país, o que contribui para o aumento do número de emissões de carteiras de trabalho.
- E () A maior concentração de refugiados ocupados no Brasil, em 2019, estava na região Sul, com destaque para o estado de Santa Catarina.

QUESTÃO 17

A referência de que um determinado local está a leste de outro não nos informa a sua localização precisa, mas indica uma direção. Para saber com exatidão onde se localiza qualquer ponto da superfície terrestre, como uma cidade, um porto, uma edificação etc., utilizamos as coordenadas geográficas, que incluem um sistema de linhas imaginárias traçadas sobre o globo terrestre.

CARVALHO, E. A. de. *Leituras cartográficas e interpretações estatísticas I: geografia*. Natal, RN: EDUFERN, 2008. [Adaptado].

Coordenadas Geográficas



BRASIL. IBGE. Atlas Geográfico do IBGE.
Disponível em: <https://atlascolar.ibge.gov.br>. Acesso em: 5 maio 2022.

Sobre o sistema de coordenadas geográficas, assinale a alternativa correta.

- A() As latitudes são linhas imaginárias posicionadas paralelamente à Linha do Equador, que variam de 0° a 180° nos hemisférios Norte e Sul.
- B() As longitudes são linhas imaginárias posicionadas verticalmente (meridianos) que variam de 0° até 90° nos hemisférios Leste e Oeste, podendo haver variação das condições climáticas de acordo com a posição de referência.
- C() O sistema de coordenadas geográficas define pontos de localização com a intersecção entre latitudes (meridianos) e longitudes (paralelos), mas essas informações são restritas aos governos e ao campo da engenharia.
- D() O Meridiano de Greenwich, que passa pelos arredores da cidade de Londres, na Inglaterra, é o meridiano principal do sistema de coordenadas geográficas, dividindo o globo terrestre em ocidente e oriente.
- E() Os paralelos são semicírculos máximos e seus extremos coincidem com os polos Norte e Sul do planeta, e o número de linhas que podem ser traçadas para esse sistema de coordenadas geográficas é infinito.

QUESTÃO 18

Observe a figura abaixo.



Disponível em: <https://noticias.uol.com.br/internacional/ultimas-noticias/2022/04/26/resumo-russia-ucrania-26-abril-62-dias-conflito-guerra.htm>. Acesso em: 20 maio 2022.

O mapa se refere a um conflito militar que ocorre na atualidade no leste europeu e é originado de desdobramentos geopolíticos. Sobre esse assunto, assinale a alternativa correta.

- A() Desde o início da guerra, a Organização do Tratado do Atlântico Norte – OTAN tem se posicionado em favor da Rússia, dando suporte militar e econômico a este país.
- B() Em 2014, com o rompimento geopolítico entre os dois países diretamente envolvidos no conflito, a Ucrânia invadiu a península da Crimeia e a anexou ao seu território.
- C() A região leste do território ucraniano é onde as tropas da Rússia, nos primeiros meses de ocupação, concentraram a maior parte das operações militares e onde grande parcela da população tem origem russa.
- D() Apesar do confronto militar, a quantidade de refugiados ucranianos em outros países europeus não é alta, pois a fronteira da Ucrânia foi fechada para impedir a saída de seus habitantes.
- E() O conflito teve início em fevereiro de 2022, com a reivindicação da Rússia por territórios da Ucrânia, e não há relação entre esse evento e o reposicionamento geopolítico no leste europeu após o fim da União Soviética.

MATEMÁTICA

QUESTÃO 19

Analise as afirmativas a seguir e assinale a alternativa correta.

- I. Se $f(x) = \frac{x^2-9}{x-3}$ e $g(x) = x + 3$ são funções, então $f(x) = g(x)$.
- II. Se a função $h(x) = \frac{x+1}{x+5}$, então $(h \circ h)(1) = \frac{1}{4}$.
- III. Se o domínio da função $f(x) = \sqrt{\frac{9}{2+x-x^2}}$ é o intervalo (a, b) , então $a + b = 1$.
- IV. Se $m = \sqrt[3]{\frac{x}{\sqrt{x^5}}}$ escrito na forma de potência é igual a $x^{\frac{a}{b}}$, então $\frac{a}{b}$ é um número irracional.
- V. O tempo necessário para duplicar um capital C aplicado, em regime de capitalização composta, à taxa de $i\%$ ao mês é de $\log\left(\frac{2}{1+i}\right)$ meses.

- A () Somente as afirmativas II e III estão corretas.
- B () Somente as afirmativas II e IV estão corretas.
- C () Somente as afirmativas I, III e V estão corretas.
- D () Somente as afirmativas I, II e V estão corretas.
- E () Somente as afirmativas III e IV estão corretas.

QUESTÃO 20

O condomínio “Floripa” possui 40 apartamentos, todos com a mesma área, e 6 lojas. A taxa de água da área comum do condomínio é dividida entre os apartamentos e as lojas – 90% do consumo são pagos pelos apartamentos e 10% são pagos pelas lojas. Se, em um determinado mês, a conta de água da área comum foi de R\$ 3.000,00, então cada apartamento pagou exatamente:

- A () R\$ 67,40.
- B () R\$ 67,50.
- C () R\$ 67,60.
- D () R\$ 67,70.
- E () R\$ 67,80.

QUESTÃO 21

Assinale a alternativa correta.

- A () Se $f(x) = ax^2 + bx + c$ satisfaz $f(0) = 1, f(1) = 3$ e $f(-1) = 1$, então $a \cdot b \cdot c = -1$.
- B () Se as retas r e s , $r: \frac{x}{3} + \frac{y}{2} = 1$ e $s: y = ax + b$ são perpendiculares e o ponto de intersecção é $(1,4)$, então $b - a > 1$.
- C () Três pontos distintos sempre definem um plano.
- D () Se um triângulo retângulo tem um cateto medindo 12 cm e sua hipotenusa mede um centímetro a mais que esse cateto, então a altura relativa à hipotenusa mede mais que 4,5 cm.
- E () Numa progressão aritmética o oitavo termo é 23. Se sua razão é 3, então o primeiro termo é 1.

FÍSICA

QUESTÃO 22

O abridor e atirador de tampinhas é um dispositivo vendido em lojas virtuais que tenta unir o útil ao divertido. Trata-se de um abridor de garrafas que lança a tampinha com o auxílio de uma mola acoplada em seu interior. Funciona assim: primeiramente, puxa-se o botão para esticar a mola; em seguida, coloca-se a tampa no orifício, onde é atraída por um ímã; logo após, utiliza-se a alavanca para retirar a tampa da garrafa; finalmente, aciona-se o pino para lançar a tampa para o lixo. A figura abaixo ilustra os elementos do dispositivo.



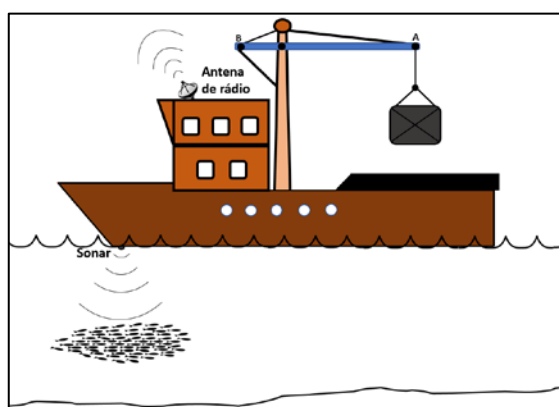
Disponível em: <https://pt.aliexpress.com/item/4000203130737.html>. Acesso em: 7 abr. 2022.

Considerando o exposto, é correto afirmar que:

- A() ao ser esticada (deformada), a mola armazena energia potencial gravitacional por causa do trabalho realizado pela pessoa que a estica.
- B() após o pino ser acionado, a tampinha é lançada porque recebeu energia magnética do ímã.
- C() após o pino ser acionado, a mola transfere parte da energia que armazenou para a tampinha, na forma de energia cinética.
- D() o abridor de garrafas representa uma alavanca interfixa.
- E() neste dispositivo, pode-se utilizar um ímã com apenas um polo magnético.

QUESTÃO 23

Olhando a imagem de um navio em um livro de Física, Paulo lembrou suas aulas na escola. Então, para impressionar seu filho, elaborou algumas afirmações levando em conta a imagem.



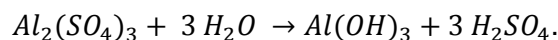
Assinale a única afirmação correta de Paulo.

- A() O sonar consegue detectar os peixes porque o fenômeno da reflexão faz com que o som emitido por ele retorne.
- B() O navio flutua porque sua densidade é maior do que a densidade da água.
- C() As ondas recebidas pela antena de rádio são ondas mecânicas.
- D() Se considerarmos o guindaste uma alavanca interfixa, a força aplicada no ponto A seria maior que a força aplicada no ponto B.
- E() O módulo da força de empuxo sobre o navio é maior do que o módulo da força peso do navio.

QUÍMICA

QUESTÃO 24

Uma das primeiras etapas de purificação em uma estação de tratamento de água é a adição de sulfato de alumínio à água. Isso resulta na reação representada abaixo:



O objetivo da reação é produzir o agente floculante $Al(OH)_3$. Considere essas informações e assinale a alternativa correta.

- A() Os dois produtos da reação são classificados como bases.
- B() O H_2SO_4 é o ácido clorídrico.
- C() O agente floculante formado é um ácido.
- D() Os reagentes apresentados na reação são sulfato de sódio e água.
- E() O agente floculante é o hidróxido de alumínio.

QUESTÃO 25

A água é considerada um “solvente universal” por suas propriedades singulares e pela importância em processos que incluem o metabolismo nos seres vivos. Considere as afirmativas a seguir e assinale a alternativa correta.

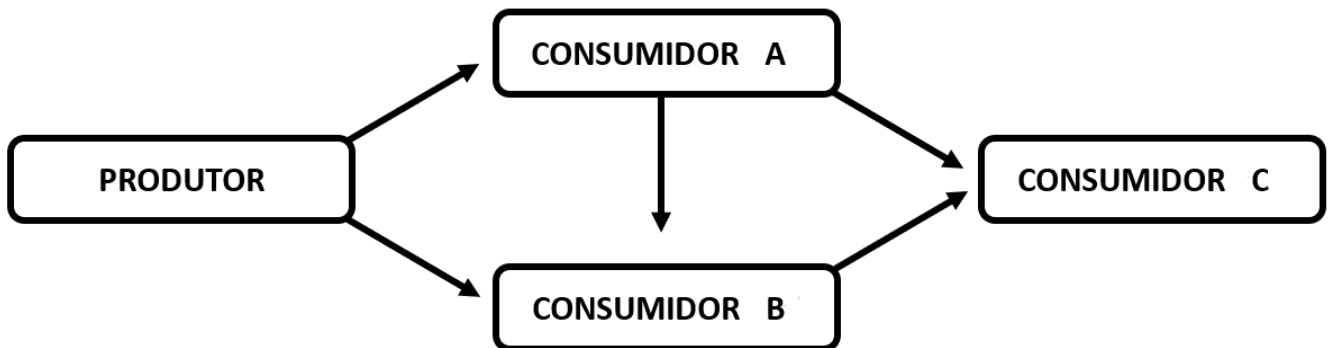
- I. A água é uma espécie iônica, caracterizada pela presença de átomos de oxigênio e hidrogênio que estabelecem ligações iônicas entre si.
- II. Moléculas de água interagem umas com as outras por meio de ligações de hidrogênio.
- III. Quando entra em ebulição, a água passa para o estado sólido, caracterizado por uma redução de volume e de energia interna.
- IV. A água é capaz de solubilizar sais como o cloreto de sódio.
- V. Na água pura a 25 °C, a concentração de íons H^+ é superior à concentração de íons OH^- , o que dá à água um caráter alcalino.

- A() Somente as afirmativas I, II e III estão corretas.
- B() Somente as afirmativas II e IV estão corretas.
- C() Somente as afirmativas III e IV estão corretas.
- D() Somente as afirmativas II e V estão corretas.
- E() Somente as afirmativas I, III e V estão corretas.

BIOLOGIA

QUESTÃO 26

A figura abaixo representa uma teia alimentar com duas cadeias alimentares. As setas representam o fluxo de matéria e de energia.



Nesta teia alimentar, pode-se classificar como um consumidor secundário:

- A() os consumidores B e C.
- B() os consumidores A e B.
- C() os consumidores A e C.
- D() apenas o consumidor A.
- E() apenas o consumidor C.

QUESTÃO 27

Na figura da questão anterior, o “produtor” é a base das duas cadeias alimentares por ser capaz de realizar qual processo biológico?

- A() Respiração celular.
- B() Glicólise.
- C() Fotossíntese.
- D() Ciclo do ácido cítrico.
- E() Fermentação.

LÍNGUA ESTRANGEIRA

FRANCES

« LE *CHORO* BRÉSILIEEN EST UNE MUSIQUE DONT L'ORIGINE EST PRINCIPALEMENT EUROPÉENNE »

Par Amélie Perraud Boulard

João Camarero, 29 ans, est décrit par la presse brésilienne comme l'un des « plus grandes révélations dans le monde de la guitare » de ces dernières années. Il achève aujourd'hui, à l'occasion d'une représentation gratuite organisée à l'Ambassade du Brésil à Paris, une tournée européenne en solo, grâce à laquelle il aura pu diffuser l'une des « grandes beautés brésiennes » : le *choro*.

Comment la musique est-elle entrée dans votre vie ?

Bien que je n'aie aucun musicien professionnel dans ma famille, j'ai toujours vécu au milieu de la musique. Mes parents ont toujours eu cette culture de recevoir des amis et ma maison était toujours pleine, notamment de musiciens. Beaucoup à boire, à manger, de musique. Le Brésil quoi ! J'ai toujours été très attiré par l'univers de la musique. Quand j'étais plus jeune, j'ai un peu étudié le piano. Puis j'ai arrêté et je suis passé à la batterie, parce que je rêvais de jouer dans le groupe de rock de mon frère.

Seul ou grâce à des cours ?

Les deux ! Je suis entré au conservatoire de Tatui, le plus grand conservatoire de musique et de théâtre d'Amérique latine. Mais je n'y suis resté qu'une année. J'ai aussi mis les pieds plus que furtivement à l'université de musique, à la demande de mes parents.

Quand avez-vous découvert ce genre musical, le *choro* ?

Dans ma ville, à Avaré, il y a un ensemble de personnes qui jouent du très bon *choro*. Ils ont commencé à venir jouer chez mes parents. Et donc j'ai eu ce contact avec ce genre musical. Mais d'un point de vue personnel, je considère que ma rencontre avec le *choro* a plus eu lieu quand j'ai commencé à lire Vinicius de Moraes.

Quel est le rapport entre *choro* et musique européenne ?

Le *choro* est né à Rio à la fin du 19e siècle, d'un mélange de musiques, du fait de l'arrivée de la cour portugaise au Brésil. Donc on jouait au piano des polkas, des valse, des mazurkas, etc. Et le *choro* naît d'une manifestation populaire qui réinterprète ces musiques. Étant des personnes plus humbles, les joueurs de *choro* utilisaient le cavaquinho, la flûte, la guitare, n'ayant pas les moyens de se payer un piano. Ils écoutaient ces musiques et les reproduisaient à leur manière.

On entend parfois dire que le *choro* est le jazz brésilien...

C'est vrai que cette comparaison est souvent faite. Mais le *choro* est plus vieux que le jazz et a d'autres caractéristiques. C'est une musique d'ensemble, qui fonctionne comme l'assemblage de petits engrenages comme ceux d'une horloge pour qu'elle fonctionne. La manière de jouer est très différente : le jazz, il y a cette idée d'improvisation libre, plus que dans le *choro*.

Le *choro* est-il une musique que l'on retrouve sur l'ensemble du territoire brésilien ?

Au Brésil, on joue partout du *choro*. Mais il y a des pôles plus importants tels que Brasília, Rio, Recife, São Paulo, Belo Horizonte. Chaque région a d'ailleurs un *choro* avec des accents différents. Celui de Brasília et de São Paulo se ressemblent par la rapidité d'exécution, celui de Rio est plus balancé, contient plus de la « bonne » tristesse de la samba.

Disponible sur : <https://bomdiabresil.com/le-choro-bresilien-est-une-musique-dont-lorigine-est-principalement-europeenne>.
[texte adapté].

Accès le : 6 avril 2022.

QUESTÃO 28

Signalez l'affirmation correcte :

- A () Le *fado* portugais est à l'origine du *choro* brésilien.
- B () C'est à l'Université de São Paulo que João Camarero a suivi entièrement ses études en musique.
- C () Amélie Perraud Boulard interviewe João Camarero à l'occasion d'une représentation organisée par l'Ambassade de France au Brésil.
- D () On ne joue pas le *choro* de la même façon partout au Brésil.
- E () João Camarero s'est laissé influencé par plusieurs proches musiciens du côté de sa mère.

QUESTÃO 29

Signalez l'affirmation correcte :

- A () Ça a été dans sa ville natale, Rio de Janeiro, où João Camarero a découvert le *choro*.
- B () Les parents de Camarero avaient l'habitude de recevoir chez eux des musiciens qui jouaient de la samba.
- C () C'est au XVIII^e siècle que le *choro* a vu le jour au Brésil.
- D () Le *choro* est né d'une réinterprétation populaire du *fado* joué à la cour portugaise au Brésil.
- E () La vraie rencontre de João Camarero avec le *choro* a eu lieu à partir de ses lectures de Vinicius de Moraes.

QUESTÃO 30

Signalez la question qui a une réponse dans le texte :

- A () Où João Camarero se présente-t-il à Lyon ?
- B () Pourquoi les parents de João Camarero n'ont-ils pas souhaité que celui-ci suive des études de musique à l'université ?
- C () Le cavaquinho est-il essentiel pour jouer de la samba ?
- D () Quelles sont les villes du Sud du Brésil les plus importantes concernant le *choro* ?
- E () Quelle est la spécificité du *choro* joué à Rio de Janeiro ?

Instruções para a redação

- **Leia** atentamente a proposta.
- **Não escreva em versos.** Use linguagem clara e utilize a variedade padrão da língua portuguesa.
- Não se esqueça de dar um **título** à sua redação.
- Transcreva sua redação de **forma legível** no espaço das 30 linhas delimitadas na folha oficial de redação.
- Redação transcrita a lápis e/ou na folha de rascunho, bem como textos escritos no verso da folha oficial de redação **não serão avaliados**.
- Será atribuído **zero** à redação com fuga total do tema, resultante de plágio, escrita em versos ou com identificação do(a) candidato(a).

Atenção: O espaço para rascunho da redação encontra-se na página 19 deste caderno.

PROPOSTA DE REDAÇÃO

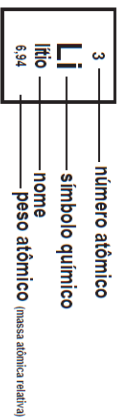
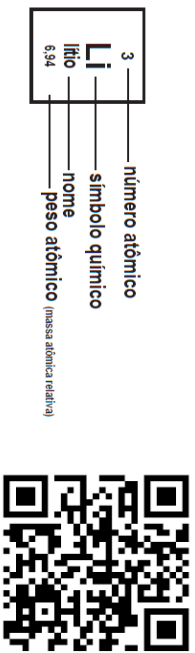
Com base em sua experiência como refugiado(a), solicitante de refúgio ou portador(a) de visto humanitário, escreva um relato sobre os desafios da migração enfrentados no Brasil.

FOLHA DE RASCUNHO – REDAÇÃO
ESTE RASCUNHO NÃO SERÁ CORRIGIDO

TÍTULO:	
01	
02	
03	
04	
05	
06	
07	
08	
09	
10	
11	
12	
13	
14	
15	
16	
17	
18	
19	
20	
21	
22	
23	
24	
25	
26	
27	
28	
29	
30	

TRANSCREVA SUA REDAÇÃO PARA A FOLHA OFICIAL.

Tabela periódica



1 H hidrogênio 1,008	2 He hélio 4,0026											18						
3 Li lítio 6,94	4 Be berílio 9,0122											19						
11 Na sódio 22,990	12 Mg magnésio 24,305											20						
19 K potássio 39,098	20 Ca cálcio 40,078(4)	21 Sc escândio 44,956	22 Ti titânio 47,867	23 V vanádio 50,942	24 Cr cromio 51,996	25 Mn mangansês 54,938	26 Fe ferro 55,845(2)	27 Co cobalto 58,933	28 Ni níquel 58,693	29 Cu cobre 63,546(3)	30 Zn zinco 65,38(2)	31 Ga gálio 69,723	32 Ge germânio 72,630(8)	33 As arsênio 74,922	34 Se selênio 78,971(8)	35 Br bromo 79,904	36 Kr criptônio 83,798(2)	54 Xe xenônio 131,29
37 Rb rubídio 85,468	38 Sr estrôncio 87,62	39 Y ítrio 88,906	40 Zr zircônio 91,224(2)	41 Nb nióbio 92,906	42 Mo molibdênio 95,95	43 Tc tecnécio	44 Ru rutênio 101,07(2)	45 Rh ródio 102,91	46 Pd paládio 106,42	47 Ag prata 107,87	48 Cd cádmio 112,41	49 In índio 114,82	50 Sn estanho 118,71	51 Sb antimônio 121,76	52 Te telúrio 127,60(3)	53 I iodo 126,90	54 Xe xenônio 131,29	86 Rn rádio
55 Cs césio 132,91	56 Ba bário 137,33	57 a 71																
87 Fr frâncio	88 Ra rádio	89 a 103																

57 La lân tânio 138,91	58 Ce cério 140,12	59 Pr praseodímio 140,91	60 Nd neodímio 144,24	61 Pm promécio	62 Sm samário 150,36(2)	63 Eu europio 151,96	64 Gd gadolímio 157,25(3)	65 Tb tântalo 158,93	66 Dy disprósio 162,50	67 Ho hólmio 164,93	68 Er érbio 167,26	69 Tm túlio 168,93	70 Yb itérbio 173,05	71 Lu lutécio 174,97
89 Ac actínio	90 Th tório 232,04	91 Pa protactínio 231,04	92 U urânio 238,03	93 Np neptúnio	94 Pu plutônio	95 Am américio	96 Cm cúrio	97 Bk berquélio	98 Cf califórnio	99 Es einstênio	100 Fm fêrmio	101 Md mendelévio	102 No nobélio	103 Lr laurécio

www.tabelaperiodica.org

Licença de uso Creative Commons BY-NC-SA 4.0 - Use somente para fins educacionais
 Caso encontre algum erro favor avisar pelo mail luisbruhna@gmail.com
 Versão IUPAC/SBQ (p-t-h) com 5 algarismos significativos, baseada em DOI:10.1515/iupac-2015-0305 - atualizada em 19 de março de 2019

GRADE DE RESPOSTAS (Somente esta parte pode ser destacada)

QUESTÕES	01	02	03	04	05	06	07	08	09	10	11	12	13	14	15
RESPOSTAS															

QUESTÕES	16	17	18	19	20	21	22	23	24	25	26	27	28	29	30
RESPOSTAS															